

Гарантийные обязательства

1. Условия гарантии предусматривают бесплатную замену узлов и деталей, в которых обнаружен производственный дефект.
2. Гарантия не распространяется на расходные материалы, сменные насадки и на любые другие части, имеющие естественный ограниченный срок службы (ударники, штоки, манжеты, уплотнения, шестерни, зубчатые колеса, зажимы и пр.).
3. Гарантия не распространяется на естественный износ инструмента.
4. Условия гарантии не предусматривают выезд мастера к месту эксплуатации инструмента с целью подключения, настройки, консультаций.
5. Бесплатный гарантийный ремонт не будет произведен в следующих случаях:
 - отсутствие паспорта изделия, документов, подтверждающих дату продажи;
 - использование инструмента не по назначению;
 - наличие механических повреждений, в том числе полученных в результате замерзания конденсата;
 - при наличии внутри инструмента посторонних предметов;
 - при наличии признаков самостоятельного ремонта;
 - при наличии признаков изменения пользователем конструкции изделия;
 - наличие загрязнений внутренних и наружных.
6. Транспортные расходы не входят в объем гарантийного обслуживания.

Гарантийный талон

Дата продажи _____ Продавец _____

Гарантия недействительна в случае:

- нарушения правил эксплуатации
- обнаружения следов коррозии или механических повреждений
- нарушения целостности корпуса или пломбы

Срок гарантии – 6 месяцев с даты продажи.

С условием гарантии согласен _____

М.П. _____

Руководство по эксплуатации и паспорт изделия

Установка для подачи смазки пневматическая



Благодарим вас за использование профессиональных инструментов
и оборудования JTC Auto Tools.

Общие положения

В данном руководстве Вы найдете инструкции по эксплуатации, технике безопасности и техническому обслуживанию установки для подачи смазки пневматической.

Инструмент относится к разделу каталога - ХОДОВАЯ ЧАСТЬ.

ВНИМАТЕЛЬНО ПРОЧТИТЕ ДАННУЮ ИНСТРУКЦИЮ! ОБРАТИТЕ ВНИМАНИЕ НА ТРЕБОВАНИЯ ПО БЕЗОПАСНОСТИ. ЭКСПЛУАТАЦИЯ ДАННОГО ИЗДЕЛИЯ ДОЛЖНА ПРОИЗВОДИТЬСЯ С ОСТОРОЖНОСТЬЮ И СТРОГО ПО НАЗНАЧЕНИЮ. НЕВЫПОЛНЕНИЕ ЭТИХ ТРЕБОВАНИЙ МОЖЕТ ПРИВЕСТИ К ПОЛОМКЕ ОБОРУДОВАНИЯ, ПОЛУЧЕНИЮ ТРАВМ, А ТАКЖЕ ОТКАЗУ ПРОИЗВОДИТЕЛЯ ОТ ГАРАНТИЙНЫХ ОБЯЗАТЕЛЬСТВ. СОХРАНИТЕ ДАННУЮ ИНСТРУКЦИЮ ДЛЯ БУДУЩЕГО ИСПОЛЬЗОВАНИЯ.

Комплектация

1. Установка для подачи смазки – 1 шт.
2. Шланг – 1 шт.
3. Смазочный пистолет – 1 шт.
4. Колеса – 4 шт.
5. Инструкция по применению – 1 шт.

Использование

Установка представляет собой портативный лубрикатор, который используют для подачи смазки на смазываемые детали различных транспортных средств и сельскохозяйственной техники.

Технические характеристики

Емкость 20 л.
 Давление воздуха 4-9 кг/см.
 Давление смазки 180-405 кг/см.
 Коэффициент передачи усилия 45:1.
 Расход 30 см³/сек.
 Вес установки 16.6 кг.

Требования к смазочным материалам

Применяемые смазки должны быть ограничены категорией NLGI-2* или меньше. Лубрикатор должен применяться в нормальных (рабочих) условиях эксплуатации. Если лубрикатор используется в условиях низких или чрезвычайно низких температурах, или используются смазки превышающие категорию NLGI-2*, объем подачи смазки будет заметно снижен. Установка не предназначена для применения в качестве смазки масла и различных видов силиконовых смазок.

* Примечание. National Lubricating Grease Institute (NLGI) - Национальный институт пластичных смазок (США), который разработал классификацию смазок, имеющую международный статус.

Способ применения

Благодаря наличию ручки подачи воздуха вы можете регулировать уровень давления в установке. Для разблокировки и изменения интенсивности подачи воздуха потяните ручку вверх и проворачивайте в нужном направлении. Для увеличения давления в установке поверните ручку по часовой стрелке. Для уменьшения – против часовой стрелки. Для фиксации показателя нажмите на ручку сверху до щелчка. Следите за показаниями манометра.

1. Открутите резьбовые соединения в основании установки.
2. Поднимите корпус установки и поместите строго под внутренней трубкой емкость со смазкой. Внутренняя трубка должна оказаться помещенным в смазку. Для смазок с высоким уровнем вязкости применяют специальную мембрану (приобретается дополнительно), которая устанавливается сверху на смазку, обеспечивая необходимое давление для дальнейшей подачи.
3. Опустите корпус и закрутите резьбовые соединения.
4. Подключите шланг к пистолету с одной стороны и к выходному отверстию на корпусе установки с другой.
5. Подключите компрессор к установке, используя быстросъемный соединитель. При необходимости используйте переходник.
6. Используя ручку подачи воздуха, установите давление на уровне 4-9 бар (4-9 кг/см², 60-130 psi, 0.4-0.9 МПа). При этом показатель давления жидкости на выходе составит 180-405 бар (180-405 кг/см², 2600-5800 psi, 18-40.5 МПа). Следите, чтобы стрелка на манометре находилась в зеленой зоне, означающее рабочее состояние.
7. При необходимости очистите смазочный штуцер на пистолете. Начинайте работать пистолетом. Как правило, новая смазка под давлением выдавит остатки старой.
8. Насос автоматически остановится, когда уровень поданного давления сравняется с уровнем давления внутри установки.
9. Смазочный штуцер на конце пистолета находится под давлением. Если резко снять его, штуцер может повредиться. Аккуратно снимите штуцер предварительно снизив давление, и наклонив пистолет таким образом, чтобы штуцер находился перпендикулярно земле.
10. Для эффективной работы установки регулярно производите смазку входного воздушного штуцера, а также специального отверстия для смазки (расположен на корпусе установки) 15-ю каплями масла. После этого подключите компрессор для того, чтобы масло попало в устройство.
11. По завершению процедуры или при необходимости отсоединения каких-либо частей установки всегда выключайте компрессор, сбрасывайте давление в системе и отсоединяйте штуцер подачи воздуха. Перед сборкой выньте емкость со смазкой из корпуса установки и убедитесь, что все резьбовые соединения в основании надежно затянуты.
12. Никогда не используйте в установке сухие материалы! В данной ситуации насос будет работать на высокой скорости, и отдельные элементы могут быть повреждены. Если насос на установке работает на высокой скорости, немедленно остановите работу и проверьте корректную подачу смазки. Если контейнер со смазкой пуст – заполните его и продолжите процедуру.

Устранение неисправностей

	Причина	Решение
Насос не работает	Недостаточное давление подачи воздуха или забитость шлангов.	Увеличьте подачу воздуха. Проведите осмотр шлангов и воздушных штуцеров. Очистите при необходимости.
	Закрыт или забит входной воздушный штуцер.	Проверьте правильность соединения. Очистите штуцер при необходимости.
	Засорение штуцера, клапана и др. элементов системы.	Проведите осмотр всех соединений. Очистите при необходимости.
	Поврежден насос.	Незамедлительно прекратите эксплуатацию. Квалифицированному специалисту необходимо разобрать верхнюю часть установки для оценки повреждений. Обратитесь в сервисную службу.

	Причина	Решение
Насос работает, но смазка не выходит	Отсутствует смазка в емкости	Проверьте уровень смазки. Внутренняя трубка должна находиться в емкости.
Подтекает смазка	Износ уплотнений горловины	Замените
Насос работает с перебоями	Пустая емкость подачи смазки	Проверьте уровень смазки. Внутренняя трубка должна находиться в емкости.
	Износ уплотнений насоса	Замените
	Повреждены элементы насоса	Проверьте поршень насоса и состояние уплотнителей. Замените детали по необходимости.

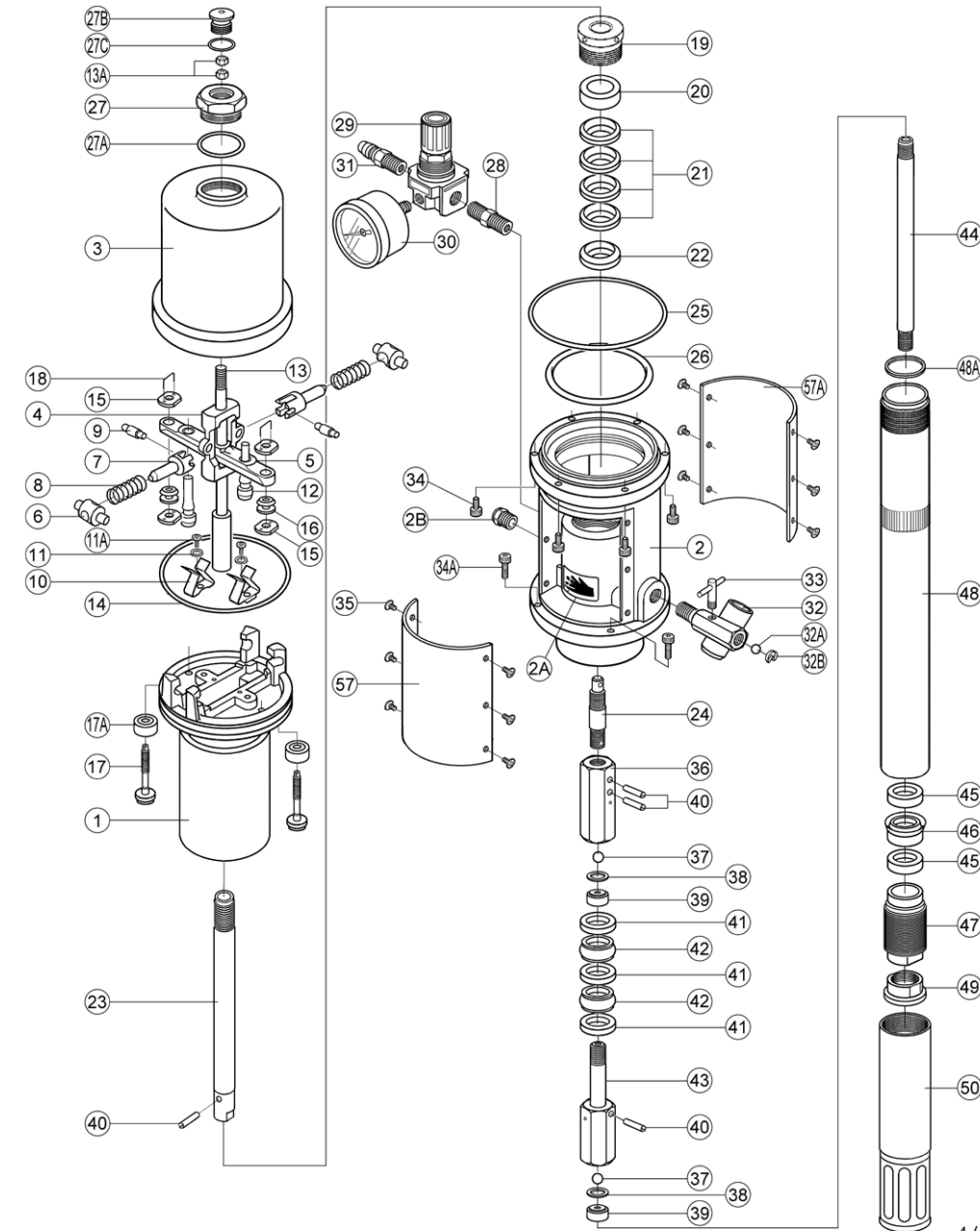
Правила безопасности

- * Осуществляйте ремонт только оригинальными запчастями, прошедших сертификацию и поставляемыми заводом-изготовителем.
- * Регулярно проводите чистку оборудования, содержите в чистоте шланги, а также сам лубрикатор. Это необходимо делать для лучшей работы установки.
- * Применение установки возможно только подготовленным специалистом. Не допускайте детей к оборудованию.
- * Не используйте установку с поврежденным шлангом.
- * Запрещено использование специалистами под действием наркотиков, алкогольного опьянения, под действием медицинских препаратов, в состоянии сильной усталости.
- * Хранить оборудование следует в сухом месте, при нормальных температурах.

Классификация пластичных смазок NLGI

Класс NLGI	Диапазон (0.1 мм) пенетрации	Визуальная оценка консистенции	Область применения
000	445-475	очень жидкая	закрытые зубчатые передачи
00	400-430	жидкая	закрытые зубчатые передачи
0	355-385	полужидкая	центральные смазочные системы
1	310-340	очень мягкая	центральные смазочные системы
2	265-295	мягкая	шариковые/роликовые подшипники
3	220-250	полутвердая	высокоскоростные подшипники
4	175-205	твердая	высокоскоростные подшипники
5	130-160	очень твердая	открытые зубчатые передачи
6	85-115	особо твердая	открытые зубчатые передачи

Схема



№	Арт.	Наименование	Кол.	№	Арт.	Наименование	Кол.
1.	AG-01	Поршень	1	33	AG-33	Клапан	1
2.	AG-02	Насос	1	34	SCR262	Гайка	6
2A.	AG-02A	Аннотация	2	34A	SCR261	Аннотация	4
2B.	AG-02B	Винт	1	35	SCR856	Винт	12
3.	AG-03	Цилиндр	1	36	AG-36	Цилиндр	1
4.	AG-04	Стержень	1	37	SB-05	Шарика	2
5.	AG-05	Воздушный клапан	1	38	AG-38	Гайка	2
6.	AG-06	Насадка	2	39	AG-39	Переходник	2
7.	AG-07	Переходник	2	40	WAS330	Фиксирующий штифт	4
8.	AG-08	Пружина	2	41	AG-41	Прокладка	3
9.	AG-09	Болт	2	42	AG-42	Шайба	2
10.	AG-10	Пружинный зажим	2	43	AG-43	Штифт	1
11.	WAS200	Шайба	2	44	AG-44	Стержень	1
11A.	SCR546	Винт	2	45	AG-45	Уплотнительная гайка	2
12.	AG-12	Резиновый клапан	2	46	AG-46	Подшипник	1
13.	AG-13	Штифт	1	47	AG-47	Переходник	1
13A.	NUT120	Гайка	2	48	AG-48	Поршневая трубка	1
14.	AG-14	Основание	1	48A	AG-48A	Гайка	1
15.	AG-15	Гайка	4	49	AG-49	Шатун для насоса	1
16.	AG-16	Резиновая прокладка	2	50	AG-50	Трубка	1
17.	AG-17	Винт	2	57	AG-57	Крышка	1
17A.	AG-17A	Болт	2	57A	AG-57A	Крышка	1
18.	AG-18	Гайка	2				
19.	AG-19	Уплотнительная гайка	1				
20.	AG-20	Подшипник	1				
21.	AG-21	Уплотнитель	4				
22.	AG-22	Уплотнитель	1				
23.	AG-23	Поршневая трубка	1				
24.	AG-L-24	Шатун для насоса	1				
25.	AG-25	Прокладка	1				
26.	AG-26	Прокладка	1				
27.	AG-27	Гайка	1				
27A.	AG-27A	Шайба	1				
27B.	AG-27B	Винт	1				
27C.	AG-27C	Шайба	1				
28.	AG-28	Фиксирующий штифт	1				
29.	AG-29	Воздушный регулятор	1				
30.	AG-30	Манометр	1				
31.	AG-31	Фиксирующий штифт	1				
32.	AG-32	Клапан	1				
32A.	SB-05	Метал. шарик	1				
32B.	AG-32B	Пружина	1				

Производитель

- «Джей ТиСи Тулс Компани ЛТД». Тайвань Тайчунг, Ист Дистрикт, Дунг Гуанг Ян Род, 146.

Сделано в Тайване.

Поставщик

- Импортер и официальный представитель:
ООО «АвтоОптТорг», Россия, 117420, г. Москва,
ул. Намёткина, дом 14, корпус 2, этаж 9, помещение I,
комната 902, тел.: +7 (495) 268-13-17.

- Товар сертифицирован.
Срок службы не ограничен.